



สำนักงานวิทยทรัพยากร
OFFICE OF ACADEMIC RESOURCES
Chulalongkorn University

GEN AI IN ACTION:

กลยุทธ์ AI สำหรับผู้บริหาร
และบุคลากรห้องสมุด





Our lives have been changed since the launch of Generative AI.



In 2024, Generative AI is predicted to continue to have a big impact.

(WSJ, 2023)



Background



- **University policy**

- **The library's leaders reacts to policies.**

- **Patron question**

- **Enhance research support services**

- **Stay current with global trends.**





แนวนโยบายเกี่ยวกับการใช้ AI ของมหาวิทยาลัย

จุฬารุ่นใหม่ มุ่งหน้าด้วย GENERATIVE AI

จุดยืนจุฬารุ่นใหม่ นำการศึกษารุ่นใหม่ด้วย GENERATIVE AI



“จุฬารุ่นใหม่ มุ่งหน้าด้วย GENERATIVE AI”
จุดยืนจุฬารุ่นใหม่ นำการศึกษารุ่นใหม่ด้วย GENERATIVE AI

Generative AI

ยุค AI มาถึงแล้ว ประเทศไทยพร้อมรับมือ ?

จุฬาฯ เตรียมรับการเปลี่ยนแปลง รุดหน้านำ Generative AI ในการเรียนการสอน

Chula Communication Center (CCC)

 Chulalongkorn University

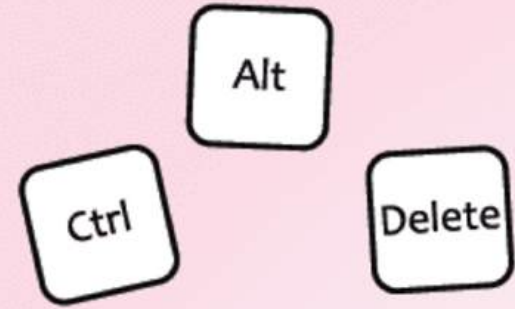
**จุฬาฯ นำร่อง Generative AI ในการเรียนการสอน แะยุคทศวรรษ
ชาติ ส่งเสริม AI Literacy ให้คนเข้าใจและใช้ AI เพิ่มประสิทธิภาพ
งาน ย้ำมนุษย์ต้องเพิ่มศักยภาพและสมรรถนะตัวเอง ก่อนถูก AI
ทดแทนและทิ้งไว้ข้างหลัง**



หลักการและแนวปฏิบัติในการใช้ เครื่องมือทางปัญญาประดิษฐ์ของจุฬาฯ

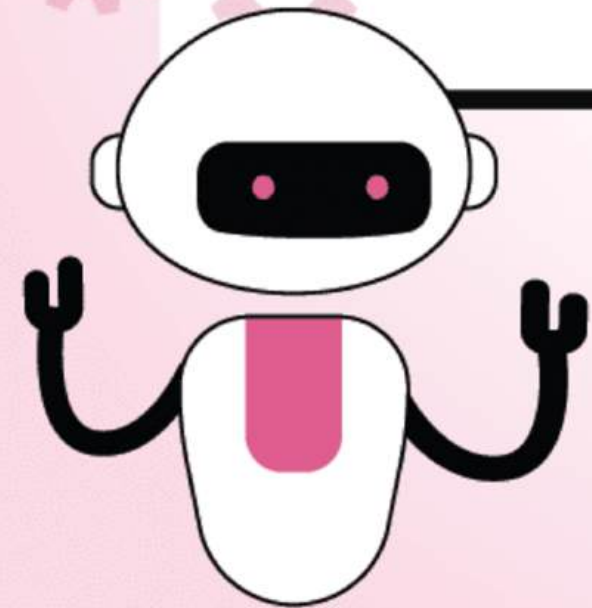


<https://www.chula.ac.th/news/125160/>



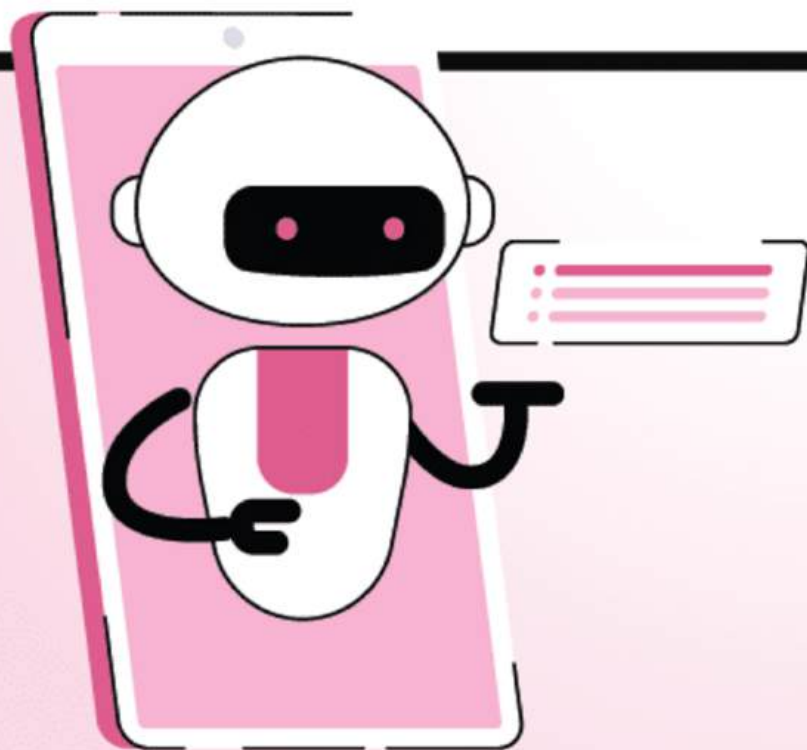
HELLO

จุฬาฯ มุ่งหน้าสนับสนุนการใช้ Generative AI



Q: จุฬาร มีแนวนโยบายการใช้ AI อย่างไร ?

A: จุฬาร ขับเคลื่อนสนับสนุนให้นิสิต อาจารย์ บุคลากร
ใช้ AI อย่างเต็มที่ด้วยความเข้าใจที่ถูกต้อง



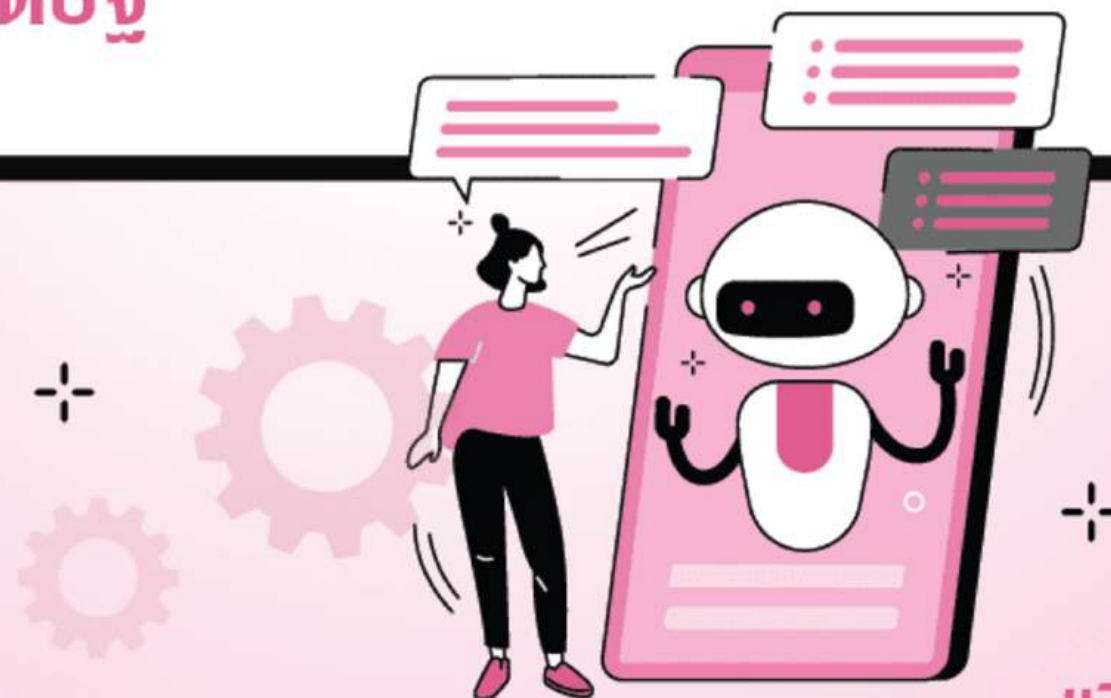
Q: ผู้สอน มุ่งหน้าใช้ AI อย่างไร ?

- A: 1. “ปรับใช้” AI ในการเรียนการสอน
2. “เข้าใจ” ถึงความสามารถและข้อจำกัดของ AI
3. “ออกแบบ” กระบวนการเรียนการสอนและการประเมินผลที่เหมาะสม
4. “ระบุ” ขอบเขตและแนวทางการใช้ AI ในประมวลรายวิชา



Q: ผู้เรียน มุ่งหน้าใช้ AI อย่างไร ?

- A: 1. “ปรับใช้” เพื่อพัฒนาการเรียนรู้อย่างเต็มที่
2. “เข้าใจ” ว่า AI มีความสามารถและข้อจำกัดอะไร
3. “อ้างอิง” การใช้ในงาน AI ให้ชัดเจน ถูกต้อง
4. “ระมัดระวัง” ไม่นำข้อมูลลับเข้าระบบปัญญาประดิษฐ์

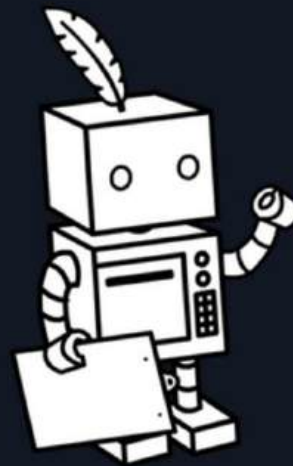




ขอเชิญอาจารย์และบุคลากรจุฬาฯ
ทดลองใช้งานได้ตั้งแต่วันที่ - 31 ธันวาคม 2566

QuillBot

- คือ เครื่องมือที่ช่วยทำให้พิมพ์หรือเขียนงานภาษาอังกฤษ
ได้ราวกับเจ้าของภาษา ด้วยระบบ AI พิเศษเด่นๆ ได้แก่
- Paraphraser ปรับรูปแบบข้อความได้หลากหลาย
 - Summarizer สรุปความที่ทำให้บทความสั้นกระชับ
 - Grammar Checker ตรวจเช็คไวยากรณ์ แก้ข้อความ
 - Citation Generator สร้างอ้างอิงได้




ลงทะเบียนเพื่อทดลองใช้ด้วยอีเมลจุฬาฯ (@chula.ac.th)
ที่ <https://quillbot.com/>

CHULA MOOC


Chula Lunch Talk : AI Series

Log in




Generative AI และ ChatGPT ทำงานอย่างไร?
 อาจารย์ ดร.เอกพล ช่างสูรนิษฐ์

฿ 7402/10000 Free enroll




ChatGPT ช่วยทำวิจัยได้ไม่ต้องเหนื่อยแทนตาย (ในทุกขั้นตอน)
 รศ. ดร.วิโรจน์ อรุณมาทะกุล

฿ 16212/20000 Free enroll




เทกติกการสอนในยุคที่อะไรก็ไม่ออกบอก ChatGPT
 ศ. ดร.จินตวิทย์ คุ้มชัย

฿ 2255/5000 Free enroll




ChatGPT กับเศรษฐกิจยุคใหม่เหนื่อยน้อยลง แต่ได้ผลมากขึ้น
 รศ. ดร.วราภรณ์ นาควิจิตร

฿ 2313/5000 Free enroll




เขียนโค้ดคู่กับ AI เสร็จไว-ไม่ตกเกรด
 ผศ. ดร.ศศิมา ทราชมวาริ

฿ 2200/5000 Free enroll




เย่! ไม่ต้องเรียน Python แล้ว (หรือเปล่านะ) มี ChatGPT แล้วนี่นา
 รศ. ดร.วิระ เหมืองเงิน, ผศ. ดร.สุทธิ สิมสุกัญญา และ ผศ. ดร.นันทิ นิกานันท์

฿ 1503/5000 Free enroll




ChatGPT ทอยไปมาปล่อยพลัง AI ด้วย MICROSOFT x GPT4
 คุณโอม ตีระชาติ

฿ 1698/5000 Free enroll




การสอนในยุค AI จะเกิดอะไรขึ้น เมื่ออาจารย์ใช้ออกข้อสอบและเด็กใช้ทำข้อสอบ
 ดร.วิโรจน์ จิตพัฒนกุล


฿ 962/5000 Free enroll




Visual Storytelling with Ai
 คุณคุณุณ นึกฤทัย นักสื่อสารด้วยภาพ ผู้ก่อตั้ง Pictures Talk และ อ.วราชยุต คงจันทร์ คณะนิเทศศาสตร์ จุฬาลงกรณ์มหาวิทยาลัย



ประเด็นจริยธรรมของ ChatGPT ที่ควรใส่ใจ
 รศ. ดร.ศิริประภา ชะระชะภาณุ คณะอักษรศาสตร์ จุฬาลงกรณ์มหาวิทยาลัย



การเงินกับ AI สองเรื่องใกล้ตัวในชีวิตประจำวัน
 รศ. ดร.ณัฏฐ์ แสงโชติ



AI กับการตลาด 6.0: เปลี่ยนและปรับอะไรในสังคม
 ผศ. ดร.เอกภรณ์ พรหมนุกูล



ชวนคณาจารย์ จุฬาฯ สมัครเพื่อรับทุนสนับสนุนการใช้งาน ChatGPT Plus

Chula Communication Center (CCC)

 Chulalongkorn University

ศูนย์นวัตกรรมการศึกษา จุฬาลงกรณ์มหาวิทยาลัย ขอเชิญคณาจารย์จุฬาฯ สมัครเพื่อรับทุนสนับสนุนการใช้งาน ChatGPT Plus ภาคการศึกษาต้น ปีการศึกษา 2566 จำนวนทั้งสิ้น 200 ทุน โดยมีรายละเอียดดังนี้

- ทุนสนับสนุนสำหรับใช้งาน ChatGPT Plus ตลอดภาคต้น ปีการศึกษา 2566 จำนวน 5 เดือน (สิงหาคม.- ธันวาคม 2566) สำหรับคณาจารย์ จำนวน 200 ทุน
- คัดเลือกผู้สมัครและประกาศผลผู้ได้รับทุนภายในวันที่ 21 สิงหาคม 2566 ทางอีเมลจุฬาฯ ที่ระบุไว้ในแบบฟอร์มการสมัคร
- เมื่อได้รับคัดเลือก โปรดสมัครและจ่ายเงิน ChatGPT Plus ด้วยตัวท่านเอง และส่งหลักฐานการจ่ายเงินมาที่ lic@chula.ac.th ภายใน 31 ธันวาคม 2566 เพื่อให้ทางมหาวิทยาลัยได้โอนเงินทุนจำนวน 4,000 บาทไปยังบัญชีของท่านในระบบของมหาวิทยาลัย



Chula
Chulalongkorn University

ศูนย์นวัตกรรมการเรียนรู้
LEARNING INNOVATION CENTER
Chulalongkorn University

ชวนคณาจารย์ จุฬาฯ สมัครเพื่อรับทุนสนับสนุนการใช้งาน ChatGPT Plus

Chula Communication Center (CCC)  Chulalongkorn University



ศูนย์นวัตกรรมการเรียนรู้
LEARNING INNOVATION CENTER
Chulalongkorn University

มุ่งหน้านำการศึกษาสู่หน้าด้วย
GENERATIVE AI

เพิ่มทุน ChatGPT 4.0 จาก 100 ทุน เป็น 200 ทุน !!!

สิทธิพิเศษเฉพาะอาจารย์จุฬาฯ
Special privileges for CU Faculty

สนับสนุนทุนตลอดภาคต้น ปีการศึกษา 2566 จำนวน 5 เดือน (ส.ค.-ธ.ค. 2566)
provides fundings of ChatGPT Plus for five months during the first semester of 2023 academic year (August - December 2023).

สมัครตั้งแต่วันที่ - 18 สิงหาคม 2566
Apply until August 18, 2023

มหาวิทยาลัยจะคัดเลือกผู้สมัครและประกาศผลผู้ได้รับทุนในวันที่ 21 ส.ค. 2566
Chulalongkorn will evaluate your application and announce the results by August 21, 2023

สมัครเมื่อรับคัดเลือกได้ทาง <https://bit.ly/CHULAxChatGPT> หรือ QR นี้ได้ทันที!!!
Apply via <https://bit.ly/CHULAxChatGPT> or scan QR



รับสมัครถึง
วันที่ 18 สิงหาคม 2566

APPLY NOW



จุฬารฯ เดินหน้าปกรง AI University

เร่งผลักดันสถาบันปัญญาประดิษฐ์แห่งจุฬารฯ



โครงการยกระดับขีดความสามารถคนจุฬาฯด้วย generative AI

Enhancing University's human capacity with generative AI



สิทธิ์ Subscribe



ระยะเวลา 3 เดือน (ส.ค. - ต.ค. 67)

จำนวน 100 สิทธิ์

สิทธิ์สำหรับ : บุคลากรสายปฏิบัติการในหน่วยงาน ผู้แทนฝ่ายบริหาร และผู้แทนฝ่ายวิชาการ ของส่วนงาน/หน่วยงานละ 2 users และผู้แทนสำนัก/ศูนย์ในสำนักงานมหาวิทยาลัย ส่วนงานละ 1 user

สิทธิ์เข้าเรียนหลักสูตรออนไลน์ ด้าน AI



ระยะเวลา 6 เดือน (ก.ย. 67 - ก.พ. 68)

จำนวน 400 สิทธิ์

สิทธิ์สำหรับ :

- บุคลากรจุฬาฯ สายวิชาการ
- บุคลากรจุฬาฯ สายปฏิบัติการ

บุคลากร จุฬาฯ ลงทะเบียนเพื่อขอรับสิทธิ์ได้ที่

<https://www.hrm.chula.ac.th/newhrm/สมัครอบรมออนไลน์/>

ลงทะเบียนได้ตั้งแต่วันที่ 9 สิงหาคม 2567

* ขอสงวนสิทธิ์ให้กับผู้ที่ลงทะเบียนก่อนได้รับสิทธิ์ก่อน *

สอบถามข้อมูลเพิ่มเติมได้ที่ คุณคมสัน เล่าห์กลม โทร. 80371
ฝ่ายการเรียนรู้และพัฒนาทรัพยากรมนุษย์ สำนักบริหารทรัพยากรมนุษย์

Scan ลงทะเบียน



HR Chula

26 กรกฎาคม · 🌐



📢 โครงการยกระดับขีดความสามารถคนจุฬาฯ ด้วย Generative AI

"Enhancing University's Human Capacity with Generative AI" 🇹🇭❤️

✅ สิทธิ์ในการ Subscribe โปรแกรม Generative AI โดยเลือก 1 โปรแกรม ระหว่าง ChatGPT Plus หรือ Google Gemini Advanced ระยะเวลา 3 เดือน (เดือน สิงหาคม – ตุลาคม 2567) จำนวน 100 สิทธิ์

👉 สำหรับบุคลากรสายปฏิบัติการในหน่วยงาน ผู้แทนฝ่ายบริหาร และผู้แทนฝ่ายวิชาการของส่วนงาน/หน่วยงานละ 2 user

👉 และผู้แทนสำนัก/ศูนย์ในสำนักงานมหาวิทยาลัย ส่วนงานละ 1 user

✅ สิทธิ์เข้าเรียนบทเรียนออนไลน์จาก Linkedin ระยะเวลา 6 เดือน (เดือนกันยายน 2567 – เดือนกุมภาพันธ์ 2568) จำนวน 400 สิทธิ์

👉 สำหรับบุคลากรสายวิชาการและสายปฏิบัติการของจุฬาฯ

📅 ลงทะเบียนภายในวันที่ 9 สิงหาคม 2567 หรือจนกว่าจะครบจำนวนสิทธิ์



Chulalongkorn University

1 วัน · 🌐



▶ จุฬาลงกรณ์มหาวิทยาลัย เปิดตัว AI University ส่งเสริมการใช้ AI เพื่อการศึกษา แก้ไขปัญหา และพัฒนาสังคม

พบโครงการและนวัตกรรม Chula AI for Education & Society มากมาย อาทิ ... ดูเพิ่มเติม

Chula
Chulalongkorn University

จุฬาลงกรณ์มหาวิทยาลัย
AI University

“The **Speed of Learning** must be as fast as, if not faster than, the **Speed of Change.**”

Prof. Dr. Wilert Puriwat,
President of Chulalongkorn University

Chula AI
Education and Assessment

Dr. Barbara Oakley
เจ้าของวิชา Learning How to Learn ที่โด่งดังที่สุดบนแพลตฟอร์มออนไลน์ Coursera

Scan QR Code

Chula AI
Education and Assessment

Dr. Andrew Ng
ผู้ทรงอิทธิพลคนสำคัญด้าน AI ของโลกจาก Stanford

Scan QR Code

Chula AI
Solutions for Operational Efficiencies

ReadMe
by eikonexai

+8

ReadMe
โปรแกรมสแกนเอกสารและรูปภาพเป็นข้อความ (OCR)



สำนักงานวิทยทรัพยากร
OFFICE OF ACADEMIC RESOURCES
Chulalongkorn University





แผนของเรา



ศึกษาวิธีการใช้ เครื่องมือ Open AI

- อ่านคู่มือผู้ใช้หรือเอกสารประกอบ
- ดูวิดีโอแนะนำ
- เข้าร่วมหลักสูตรการฝึกอบรม

1

เปรียบเทียบ การทำงาน

- เปรียบเทียบคุณสมบัติ
- เปรียบเทียบประสบการณ์ผู้ใช้
- เปรียบเทียบราคา

2

ทดลองใช้เครื่องมือ Open AI

- สร้างบัญชีผู้ใช้
- เรียนรู้ UI
- ทดสอบฟังก์ชันต่างๆ
- ประเมินผลการใช้

3

การถ่ายทอดความรู้แก่นิสิต อาจารย์ และนักวิจัย

- ผ่านทางเว็บไซต์ห้องสมุด
- ผ่านโซเชียลมีเดีย
- หลักสูตรความรู้ Gen AI

4

Chula

AIX



Academic Intelligence Xperience



NEXT



PLAN

**THANK
YOU**

